

车子被撞成底朝天 开车的妈妈和5岁伢儿毫发无损

家长千万要向他们学学:妈妈系了安全带,孩子坐在安全座椅上

本报记者 金丹丹 孙晶晶 徐建国 本报通讯员 郑丹

昨天上午10点左右,望潮路鲲鹏路口发生一起车祸,一辆黑色现代SUV和一辆白色大众途观在十字路口相撞,白色途观被撞了个底朝天。让人揪心的是,车里还有个5岁的小孩。由于车后座安装了儿童安全座椅,孩子安然无恙。

事发路口是望潮路鲲鹏路口,黑色现代车在鲲鹏路上自西向东行驶,白色大众车在望潮路上自北向南行驶,在十字路口撞上了。目击者说,路口没有红绿灯,过路口时,两车的速度都不慢,撞得很厉害。

“撞车声音很响!”杭州天禹物业管理服务有限公司的保洁员李治海当时正在十字路口附近做路面保洁,“看到撞车了,我马上跑过去看,撞得很厉害!”

白色车右侧中部被撞,车翻了个,黑色车的前保险杠、后视镜、车头灯都碎了。

“当时路口只有三四个人,都跑过去帮忙。”李治海说,大家一边打110、120,一边帮忙救人。“白色车里有一个三十来岁的女子,边哭边说孩子在后座。我们先打开前车门,把她拉出来。再打开后门,后座上有个安全座椅,安全座椅上有个男孩。孩子吓坏了,一直在哭。我们把安全带解开,把孩子抱出来。”

李治海说,大家把母子拉到路边,两个人看上去还好,但吓得不轻,女子是系着安全带的,孩子因为用了安全座椅,看上去也没有受伤。黑色车开车的是个男的,说头撞得有点晕。

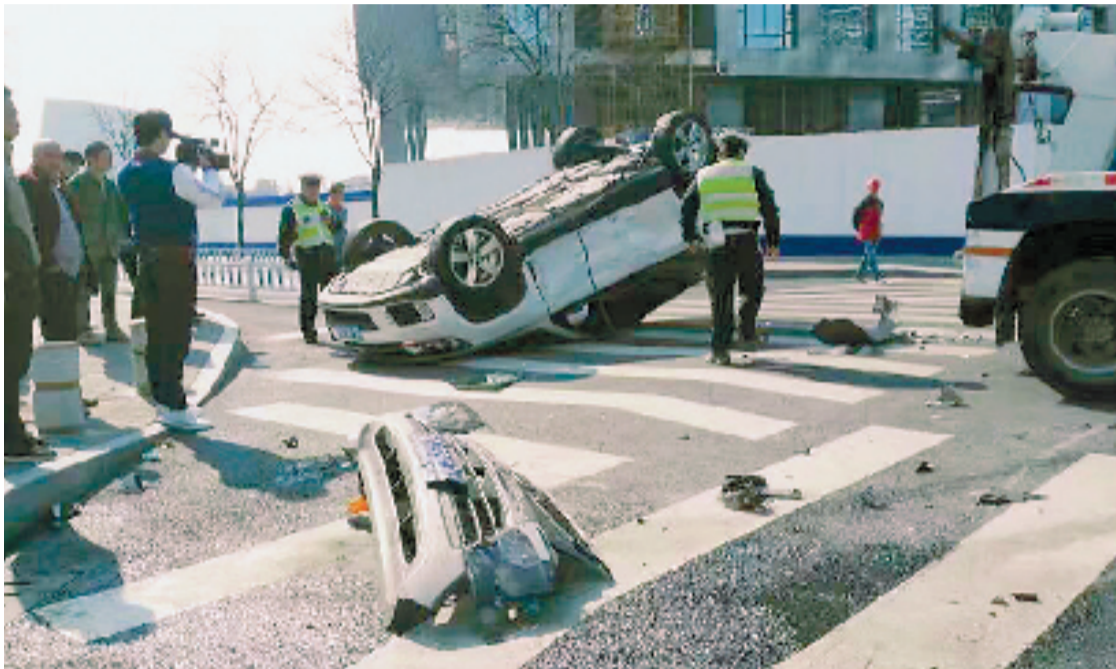
李治海从去年7月份开始,在望潮路、鲲鹏路做路面保洁,他告诉钱报记者,这个路口因为周边有杭州市妇保医院和一家酒店,车流不少,因为没有红绿灯,经常有擦碰,“小汽车也有,电瓶车也有,我看到的就有好多次,今天这次最厉害!我每次经过路口,都特别小心,看没有车了才过。”

附近上班的目击者李先生也证实:这个路口路况不错,又没有红绿灯,车子经常会因为避让不及出事故。过年放假期间,他就目睹了两辆车相撞。钱报记者了解到,开黑色车的男子伤势较轻,白色车的母子受到惊吓,没有受伤。

接下来这段话,我们想给每一位父母都说一说,这是一个已经很平常的道理,但未必人人都能做到——

这次的事故里,坐在后排的孩子因为坐在安全座椅上,没有受伤。交警部门建议,家有6周岁以下儿童的家庭驾驶小型客车出行,一定要在后排座位安装儿童安全座椅,儿童乘坐时系好安全带,确保儿童尽可能减少因意外带来的伤害。

(感谢读者朱先生提供线索)



白色途观被撞了个底朝天。
照片由朱鑫华提供

村民放置的野兔夹伤及无辜 这小家伙是“干脆面君”吗

本报讯 昨天凌晨5点左右,杭州半山派出所接到群众报警,说石塘社区一山上有一只类似狐狸、浣熊的小动物被夹子夹住了。民警马上赶到现场。民警也好奇,这是什么动物?

小动物长约40厘米,身子呈深棕色,头大、猪鼻,头顶和面部有明显大白点。看上去有点像小浣熊,一双眼睛滴溜溜地转,看着很有灵气,也很可爱。

小家伙右前腿被一只约10厘米宽的夹子死死夹住,流着血,可能快断了,看起来身体虚弱无力。

这个夹子是村民放置的野兔夹,没想到伤了无辜。民警将小家伙带回派出所里,小家伙倒也不认生,不过大家都好奇这是啥物种。派出所后来与杭州动物园取得联系。经动物园确认,小动物是山獾,属国家三级保护



动物。

这只山獾的具体伤情还需杭州动物园工作人员检查后才可确认,但目前没有生命危险。昨天上午11点,派出所将小动物移交给了杭州动物园寄养救治,动物园说,等这只山獾伤愈后再放回大自然。

本报记者 陈锴凯 本报通讯员 陈新铭

凯喜雅大厦油烟管道起火 火灾未造成人员伤亡

本报讯 昨天早上八点,有网友报料说,体育场路上的凯喜雅大楼可能着火了!

早上8点14分,记者赶到事发现场时,凯喜雅大厦顶楼冒出阵阵黑烟。

记者随后得到消防证实:2月15日8时02分,艮山中队接到报警称凯喜雅大厦楼顶起火。艮山中队出动3车17人,湖滨2辆车14人赶赴现场处置,8时15分到场。8时40分火势被控制,8时50分火势被扑灭。

起火位置是凯喜雅大厦A座地下一层餐厅的油烟管道,记者打着手电进入事发现场。

地下一层的餐厅内一片漆黑,浓烟弥漫,

地面上到处都是救火使用的泡沫。工作人员正在清理现场。

物业周经理告诉记者,早上8点左右,餐厅正在经营早餐,“可能是起油锅烧东西的时候,油锅太旺,火苗蹿到了油烟管道,接到报警后,大厦马上启动微型消防站,物业工作人员拿着灭火器去施救,随后拨打火警电话报警,消防来后不久,火势就被扑灭。”

经消防部门初步认定,起火物为地下一层油烟管道,过火面积约2平方米,燃烧物质主要为管道油污。此次火灾未造成人员伤亡。起火原因还需进一步调查。

本报记者 陈欣 吴崇远 蓝震

新闻延伸

这个路口为何没有红绿灯 交警:没有达到设置标准

上城区交警大队科技民警王伟告诉钱报记者,十字路口设置交通信号灯要符合国家标准,要考虑车道数、高峰流量、平峰流量等因素,鲲鹏路望潮路口高峰时段的每小时通过车流量未达到设置交通信号灯国标的最低标准。

“鲲鹏路望潮路口从日常管理来看,整个通行情况比较好,流量比较小。从道路使用时得到的数据来看,达不到设置信号灯的国标要求。”从事故的量来看,这个路口也不是事故多发路口,2016年路口一共发生了十起财损交通事故,都符合简易程序处理。王警官表示,这个路口下一步是否需要安装交通信号灯,要在确保安全和通行并重的前提下,进行进一步的论证。