

龙川湾最美时节已到 再不去可得等多等一年

方晶 何胤昉

龙川湾值得去吗? 值得! 这个季节的龙川湾,美如一方世外桃源,层层叠叠的枫叶,和那片芒花漾,都美得令人不舍离去。或在枫林小道漫步、或在银杏树下小憩、又或是摇曳在湖中央,都好不快活。

龙川湾位于千岛湖西南湖区的龙川半岛上,距千岛湖镇42公里,地处姜家镇东南部,从千岛湖镇出发沿最美公路——千汾公路,车程约50分钟。

龙川湾景区占地总面积2.31平方公里,大小岛屿环绕错落,港汊曲折迂回,山环水绕,开阔辽远的山水景观与清幽雅致的山野小景互为映衬,独特的“湖中有岛、岛中有湖”的原生态景观,是千岛湖唯一的湖泊型湿地。景区森林覆盖率达96%以上,是华东地区最大的亚热带原始次生阔叶林带。龙川湾的游人较少也更清静,有着和千岛湖东面截然不同的湿地风光。

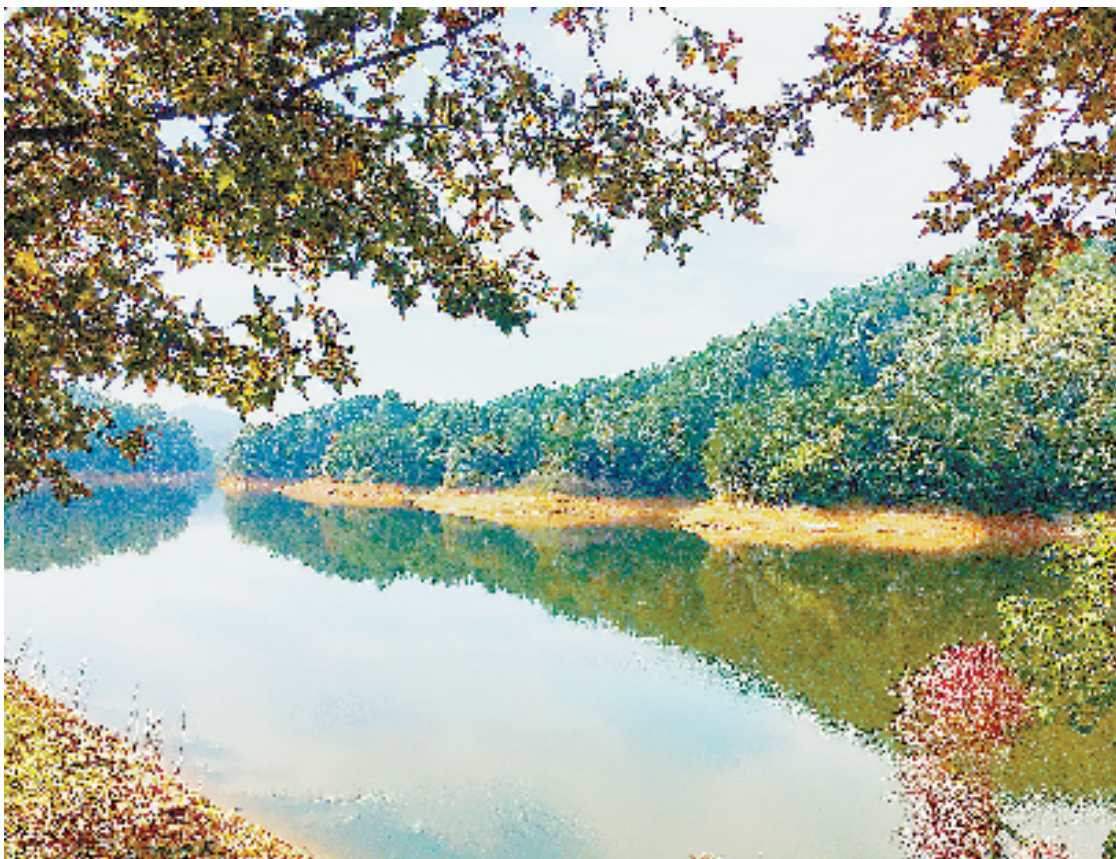
景区范围较大,可以步行,走累了也有招手即停的电瓶车,可乘车往返于各主要景点之间,也有游船供你赏景。

进入景区,电瓶车在枫林小道上穿梭,对面是满山的红叶,倒映在水中,画就了一个五彩之湖。快门响动,或许还会惊起野鸭一群,往茅草棚下掠过,煞有意境。脚踏在老砖铺就的小路上,捡起一片老树上落下的银杏叶,放在耳边,似乎还能听到春天和夏天的故事。

龙川半岛的前身是生产建设兵团,当年知青们栽种的大片树木如今已是林木参天,郁郁葱葱,当年知青们开挖的蜿蜒曲折的机耕路,如今恰到好处地在龙川岛中形成了一条九曲回肠的大环线。景区中,墙上红色油漆刷的毛主席头像、宣传画和“广阔天地大有作为”之类的毛主席语录,让人瞬间回到那个火红的年代。

芒花漾是龙川湾自然风光最美的地方,离景区入口不远,有山林、湖漾构成的秀美景致。秋天的芒花漾色彩最为丰富,此时大片芒花盛开,加上湖泊的倒影、草甸的前景,油画感十分强烈。若是到了下午,芒花在夕阳的映衬下显得格外灿烂。不仅适合漫步,也是拍照摄影的最佳时节。

顺着主游览线路往前来到三里亭,这里是景区的中转站,由此往左通向80公社,向前则是70公社。通往70公社的是一条幽长的林荫小道,树是当年的知青们种下的,道路



也是当年开挖的机耕路。半路有一摘星台,登上楼去,龙川湾的景色尽收眼底。

70公社三面环水,景色很不错。70公社以知青们当年在龙川湾筑堤围塘、山林改造、田园农耕生活为真实背景,在原有老知青房、知青楼、食堂、工坊的原址上修建了“知青史料馆”、“农垦食堂”、“红星工坊”等,在这感受当年上山下乡时,寻觅到当年“知识青年到农村去”那段特殊的历史,“吃大锅饭、看老电影、开社员大会”的情景;水上世界、山野垂钓、扶犁体验、做豆腐、品绿茶等还可以带你去体验参与的快乐,探访幽秘的野趣,享受休闲的自然之旅。

80公社的体验项目则比较多,可到茶艺馆喝茶,去豆腐坊尝点心,还可以体验露营。

这两处公社都可以住宿,也有餐厅供吃饭,70公社比较舒适,有标间和套房,湖水环绕;80公社的上下铺,颇有青年旅馆的味道,适合年轻人。如果住在景区内,景区门票和电瓶车都是免费的,时间充裕不妨在此留宿一晚,周边的芹川村、文渊狮城也值得一并游览。

交通:

从千岛湖镇出发,过千岛湖大桥沿千汾线→西南旅游码头(姜家镇)。路程约四五十公里,行车约50分钟(限速60公里每小时)。

