

# 千岛湖水到家门口 最快下周能喝上

据介绍,最先通水的是钱塘江北岸的几个城区,2020年将全面供水

本报讯 这两天,杭州人的朋友圈里正在疯转一条视频。闲林水库中央,原本干涸的超级水泥大碗已是碧波荡漾。

通过113公里长的输水隧洞,有点甜的千岛湖水开始在水库大碗蓄水,这意味着,千岛湖配水工程已经具备通水条件。看过视频的小伙伴们都喜出望外,千岛湖水已经到家门口了。

上周,钱报记者就从千岛湖配水工程的业主单位——杭州市千岛湖原水股份有限公司获悉,工程已经具备通水条件,输水隧洞里的卫生都已经打扫干净,9月14日开始试着放了一点水进来,目前,正在调试阶段。

“我们初步定于9月26日通水,但最后是不是这个时间通水,还要看上级部门的意见,也就是说,最后通水的日子还没定,但肯定是9月25日之后了。”该公司相关负责人说。

还有,通水以后,到底是哪个区,什么地方先喝上水?

“先喝上千岛湖水的,肯定是杭州钱塘江北岸的几个城区。可以确定的是,因为建设进度的缘故,江南的滨江区等地,要等到明年才能喝上。”

该负责人介绍,千岛湖配水工程隧洞113公里,直径约6.7米,能并行3辆汽车,是一条几乎全封闭的“地下水动脉”,既保证水资源不流失,也能防止污染物进入。

通水后,今年杭州部分主城区有望喝到来自千岛湖的优质饮用水。到2020年杭州将全面供水,届时除了饮用水水质优良的临安区外,杭州所有区县都可供应千岛湖水。

工程沿线的建德、桐庐、富阳等地同步新增第二供水水源,能够满足杭州主城区和工程沿线县市部分区域近千万居民分质供水的需求。

“水价人人关注,但是价格不是一家单位能说了算的。杭州市政府会汇集众多部门,专门研讨商定大家关心的一系列问题,我们目前还不能给出答案。”该负责人说。

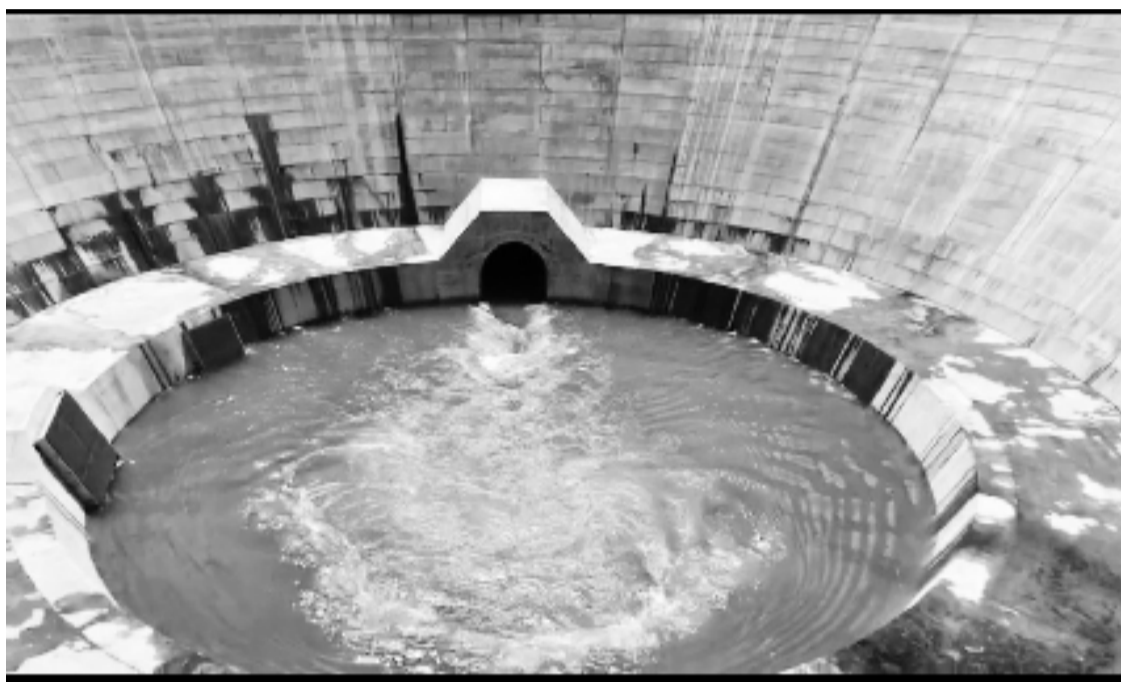
千岛湖配水工程是一项长距离大型配水工程。为保证工程安全运行,必须设置一座调节水库,闲林水库正好符合要求,但千岛湖的水到了闲林水库,并不会和水库水混合,而是单独暂存在水库中的“大碗”(取水井)内供使用。

另外,还将在闲林水库新建一座千岛湖配水工程展示馆,介绍整个工程建设历程,向公众宣传倡导绿色环保节水理念。

位于钱塘江上游的千岛湖,总库容178亿立方米,水质总体属于I-II类水体,是一个多年调节水库。它的年来水量约110亿立方米,流出水量与流入相当。因此,千岛湖配水工程实施对于千岛湖而言,只是原来从新安江水电站下泄的水量,其中一部分通过输水隧洞流出,只是换了一个下泄通道而已。

千岛湖还是在维持一个动态平衡,因为工程设计引水规模为每年9.78亿立方米,不足年来水量的十分之一。配水后,千岛湖会维持湖水现状水位,也不会影响千岛湖水质。

本报记者 施雯



千岛湖水已到达闲林水库超级大碗。

## 杭州推出“新制造业计划”

2025年全市工业总产值计划达到2.5万亿元

本报讯 坚持数字经济和制造业“两手抓、两手都要硬”,形成数字经济和制造业高质量发展“双引擎”。9月20日下午,钱报记者在杭州市召开的全面实施“新制造业计划”动员大会上获悉,杭州将推出“新制造业计划”,计划到2025年,全市工业总产值达到25000亿元,规上工业增加值达到6800亿元。

与此同时,一份《关于实施“新制造业计划”推进高质量发展的若干意见》(下称《若干意见》)也完成了公开意见征求,将在广泛吸纳市民和企业家意见建议、进一步修改完善后正式发布。

《若干意见》提出,到2025年,全市工业总产值达到25000亿元,规上工业增加值达到6800亿元,年均增速10%;全市企业进入中国企业500强30家、中国制造业企业500强40家,等等。

在培育引进战略性新兴产业方面,杭州将大力发展生物医药、集成电路、新能源新材料、高端装备等重点产业。每年招引战略性新兴产业和未来产业项目100个以上。期望通过5年左右时间,战略性新兴产业增加值占比达到50%以上。

会上还发布了“政府事务代表”制度。在充分尊重企业意愿的基础上,杭州将向阿里巴巴集团、吉利控股集团等第一批100家重点企业派驻100名机关干部作为政府事务代表,派驻时间为1年。

派驻政府事务代表全权代表各级政府,为企业协调解决各类政府事务,重点开展信息沟通交流、政策释问解答、问题协调解决、项目落地推进等全方位的服务保障。

本报记者 何晟

## 义甬舟开放大通道 要建设十大标志性工程

本报讯 义甬舟开放大通道建设自从2016年底启动以来,在“外开放水平、互联互通水平、协同推进工作水平”三方面上有显著提升。昨天,浙江省发展和改革委员会召开新闻发布会,就义甬舟开放大通道建设十大标志性工程进行通报。

十大标志性工程是:义甬舟陆海空联动工程、义甬舟开放大通道西延工程、舟山江海联运服务中心、义乌国际贸易综合改革试验区、义甬舟高质量对外开放平台、义甬舟一体化发展协同区、中国—中东欧国家博览会、义甬舟中外文化交流合作区、义甬舟“世界超市”和义甬舟绿色生态带。

据悉,义甬舟开放大通道建设标志性工程的安排以综合交通和现代物流为主线,以产业协同为支撑,以重大平台为依托,共十项。围绕十大标志性工程,分解形成了78项年度重点工作,谋划安排了230个重大支撑性项目,总投资为14805亿元。

记者从发布会上了解到,实施义甬舟开放大通道建设十大标志性工程,重点是要取得“三方面突破”。首先是健全多式联运、互联互通的集疏运体系。其次是培育发展重量级产业集群。再次是在中外文化交流平台建设和绿色生态建设方面取得突破。

本报记者 黄伟芬 通讯员 沈晋扬