

A | 险 开车7小时抵达义乌 货车司机拉出一裤子鲜血

本报记者 张冰清 通讯员 金南星

江西上饶的货车司机黄先生驱车7小时抵达义乌,正准备坐下吃早餐,一股无法控制的“便意”袭来。

还没来得及赶到公共厕所,他就感到下体一股暖流喷涌而出,伸手一摸——竟然是鲜红的血!他当下就晕倒在地。

苏醒时,黄先生已经躺在了浙江大学医学院附属第四医院急诊抢救室……



黄先生是一名资深的货车司机,经常在外跑长途讨生活。这一趟,他从江西上饶出发,目的地是浙江义乌。

经过7个小时的驾驶,黄先生终于抵达义乌,此时已经是第二天早晨,他就找了一家小吃店吃早餐。刚刚落座,他就感到一阵“便意”袭来。

糟糕,一定是拉肚子了!他窘迫地起身离开,冲向附近的公厕。但没走多远,他就感到下体有什么东西喷涌而出,伸手一摸,竟然一手的鲜血!

随后,黄先生晕倒在地,好在工友们及时发现,将他送到了浙大四院急诊。

急诊医生接诊后,第一时间进行抗休克相关治疗,CT检查发现其髂动脉多处动脉瘤,其中左侧髂内动脉一个5cm大的动脉瘤破裂。动脉瘤破裂造成的出血可能穿过重重阻隔进入大肠,从而引发了大出血。

浙大四院普外科楼炎波副主任医师赶到急诊室后,快速确定诊治方案:通过局麻下血管介入手术为患者髂总动脉置入支架,隔绝动脉瘤近端,并完成远端血管栓塞处理,暂时控制住大喷血的血管。

随后,患者转入重症监护室继续抗休克治疗,情况逐渐平稳后,消化内科陈远医师紧急行床边肠镜检查,发现问题的根源:增大的动脉瘤长期压迫乙状结肠,最终导致乙状结肠和动脉瘤之间形成内瘘引起大出血。

楼炎波介绍,髂动脉瘤乙状结肠瘘伴消化道大出血属于罕见病,文献报道多以个案为主,发病率低,但病死率非常高,手术不彻底或者保守治疗的情况下死亡率接近100%。随着时间流逝,肠道细菌会进一步感染动脉瘤,最终导致再次大出血威胁生命,手术必须尽快开展。

疾病罕见,手术难度非常大,一旦上手术台随时可能出现动脉瘤再次破裂大出血、休克甚至术中心跳骤停……面对手术,家属犹豫不决。凌晨00:30,楼炎波副主任医师与患者家属经过近2小时的耐心

沟通和充分准备,最终决定:开腹手术!

手术进行了6个多小时。最终,在麻醉医师李秀芹团队的平稳护航下,楼炎波副主任医师在“喷血”的各条血管中找到阀门,精巧控制,最终顺利完成动脉瘤结扎、内漏及假性动脉瘤切除、结肠切除改道等一系列手术。其间,手术出血量超过5000毫升,相当于全身的血液都换了一遍。

幸运的是,由于手术开展得及时,术后黄先生恢复很快,一周左右时间就出院回家了。回到家,他看到两个可爱的孩子,后知后觉害怕起来,“不敢想如果两个孩子没有了爸爸会怎么样,庆幸车停在了义乌,刚好遇到了好医生。”

出院后,黄先生曾给楼医生发去2000块的微信红包,“楼医生通宵帮我做手术,我内心还是想用这种方式表达感激之情。”楼医生一口拒绝了红包,只叮嘱他规律复诊,为“结肠造口还纳术”做好准备。

服务+

动脉瘤几乎没有预兆 这些人群要重点排查

楼炎波提醒,腹主动脉瘤和髂动脉瘤常见于60周岁以上老年男性,尤其是吸烟群体,平时很少有症状,一旦通过体检发现,一定要及时就医,可以通过介入微创手术等方式进行处理防止动脉瘤增大破裂。

前段时间,一位75岁的男性患者因为腹主动脉瘤破裂导致休克,没能等到手术便离世了。其实,老人两年前就发现了动脉瘤,但是全家人迟迟下不了决心手术,最终导致了不可挽回的悲剧。因此,医生建议平时有抽烟、心脑血管疾病的市民尤其是男性,要注意动脉瘤的筛查。

B | 惊

11岁小男孩将 6厘米长缝衣针放入尿道

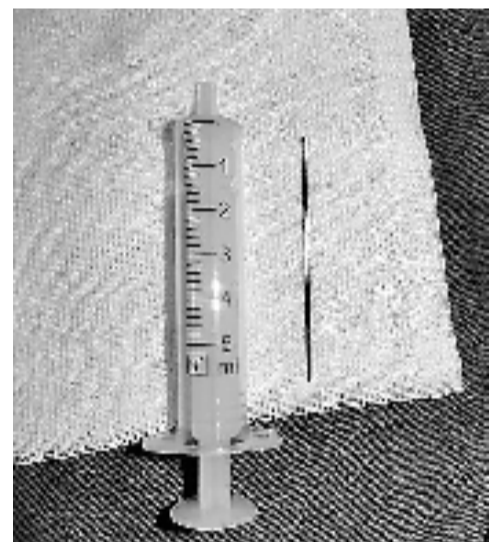
近日,一位11岁的男孩因为好奇,不慎将一枚缝衣针放进了自己的尿道,家长赶紧将他送至杭州市儿童医院外科就诊。当天,外科杨华军副主任医师和章捷主治医师通过膀胱镜手术,顺利将这枚缝衣针完整地从小男孩体内取出。

杨华军表示,青少年儿童尿道放置异物较为多见,尿道内异物的种类也是五花八门。最常见的有树枝、麦秆、松紧带、气门芯,还有圆珠笔芯、发夹、牙签、体温计、输液管以及各种小儿玩具的条形零部件等。

此前他就曾接诊过一位10余岁的男孩,将25枚巴克球磁珠放入尿道。由于送医晚,放入时间已经长达5天,磁珠之间相互吸附已夹带部分粘膜,一部分磁珠可经膀胱镜取出,剩余部分只能进行膀胱小切口手术取出。

医生提醒,儿童青少年在成长过程中,对周围世界充满好奇,喜欢感知未知事物。但因为对青春期生理卫生知识了解不足,且缺乏良好的自控能力,容易被外界的信息所误导。若发生类似情况,孩子不要隐瞒,家长也不要过分责备小孩,更不要延误治疗,应及时就医,将不当行为对身体的损害降到最低。

本报记者 何丽娜 通讯员 施总颖



取出的针大约有6厘米长

聚沙成塔,逾40万市民渐次点亮杭州市民保 这一创新商保模式,将针对常见癌种的20种药物纳入报销范围

微光盼君归。截至7月16日,已有逾40万市民渐次点亮了杭州市民保。以“温暖一座城,守护一方人”为初心的杭州市民保自7月1日问世以来,在口碑相传中,已然聚沙成塔。

全年59元,即可获最高200万元的保障。杭州市民保为杭州市内全体基本医保参保人的普惠型补充医疗保险,保障范围涉及住院医疗费用和特定高额药品费用的报销两部分。这一创新商保模式既为市民健康提供高效保障,也为未来对重大肿瘤疾病的规范诊疗起到积极推动作用。

“特定高额药品目录”是此次杭州市民保的一大特色,它将多种针对常见癌种的20种治疗药物纳入报销范围,其中不乏肺癌、乳腺癌等大癌种的一线靶向治疗药物。

肺癌是中国乃至全球范围内发病率和死亡率最高的癌种。“经过多年探索和努力,我们已积累了大量临床诊疗经验,同时也不断有创新药物上市,丰富

了治疗选择,尤其是在非小细胞肺癌领域。以中国最常见的EGFR突变为例,目前靶向治疗药物不断出新,随着二代EGFR TKI的上市以及更加精准的治疗位点,更加夯实了非小细胞肺癌的精准治疗理念,已有部分患者实现了五年甚至更久的长生存。”中国临床肿瘤学会理事、浙江省肿瘤医院胸部肿瘤内科主任范云教授介绍道。

作为全球女性最高发的恶性肿瘤,近年来我国早期乳腺癌治疗已取得长足进展。“但晚期乳腺癌治疗形势依旧严峻,治疗手段仍以传统化疗为主,靶向治疗应用不足。”国家肿瘤质控中心乳腺癌专家委员会成员、浙江省肿瘤诊治质控中心乳腺癌专家委员会主任委员、浙江省肿瘤医院乳腺内科主任王晓稼教授说,“尤其针对某些分型,如HR+/HER2-这一中国人最常见的分型,目前国内仅有一款靶向药物。靶向药物相比化疗副作用小,口服用药,便于建立良好的患者依从性,使其获得长期规范治疗和简

单的疾病管理,有利于实现五年生存目标。”

靶向药物已被越来越多的国内外指南推荐为临床一线用药,成为助力“健康中国2030”,实现“到2022年总体癌症5年生存率不低于43.3%”的不可或缺因素。杭州市民保此番在特定高额药品目录中包含治疗肺癌、乳腺癌等高发恶性肿瘤的创新靶向用药,精准定制,大幅降低了大病医疗负担。

“杭州市民保在目前医疗保障现状的基础上起到了很好的补充作用,有助于更多的杭州市民享受到病有所医、公平适度的保障。伴随着我国经济发展、老龄化加速等因素,优质健康医疗和护理服务逐渐成为居民刚性需求,医疗保障体系建设也呈现多样化趋势。”中国保险学会常务理事、南开大学卫生经济与医疗保障研究中心主任朱铭来教授说。

据悉,目前类似杭州市民保的普惠险,已在全国各城市陆续上线。

本报记者 何黎 本报通讯员 金薇薇