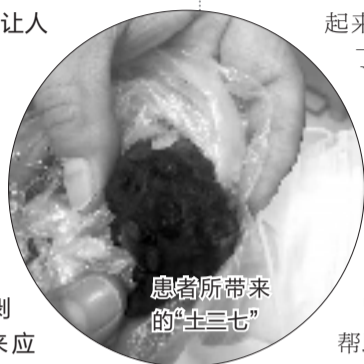


吃了这种“保健品” 大伯眼看着自己肚子大起来

本报通讯员 宋黎胜 本报记者 吴朝香

西天取经途中,唐僧、八戒误饮女儿国的子母河水,大腹便便的样子让人印象深刻。

而现实生活中的应大伯(化名)也像是怀孕了一样,肚子在短时间内迅速膨胀起来,看起来像个孕妇。经过医生抽丝剥茧发现,原来应大伯误食了一种有毒的植物,肝脏受损,不仅身材变了形,生命都因此受到威胁。



患者所带来的“土三七”

肚子大得原先衣裤都穿不上

“起初以为胖了,眼瞅着自己肚子很快地大起来,像行驶的车刹不住,才意识到不对了!”近60岁的应大伯,年轻时就有喝酒的嗜好,家人多次劝说饮酒伤身,他总是用“饭后一杯酒,活到九十九”的俗语反驳。

两个多月前,应大伯莫名其妙出现腹胀,肚子明显隆起,原先的衣服裤子都穿不上了。同时,他还伴有乏力、胃口下降,自以为是消化不良,吃了很多帮助消化的药也不见好转。当地医院检查诊断“酒精性肝硬化”,给予利尿、护肝等治疗后症状仍未见改善。应大伯及家人慌了神,转诊到了浙江省人民医院感染病科。

“当时他腹部膨胀明显,肚子里有不少腹水。”浙江省人民医院感染病科主任潘红英说。入院后检查发现,应大伯皮肤、眼白明显黄染,肚子膨隆,双下肢水肿。根据长期饮酒史、临床表现和辅助检查,应大伯“酒精性肝硬化失代偿”诊断没错,但治疗却费些周折。

奇怪的是,予放腹水、利尿、补充白蛋白、降门脉压等治疗后,腹水却无明显消退,黄疸也还进行性升高。首次发作的肝硬化腹水怎会如此顽固?临床经验丰富的潘红英主任觉得蹊跷,认为背后很可能存在未被发现的隐情。

又是土方惹的祸

追根溯源,潘红英主任及团队成员主任医师童永喜、副主任医师汪国运、主治医师黄益澄、郑伟,对病史进行更深的追踪,终于揪出原凶。

原来,2年前应大伯突然全身东痛西疼,自觉是气血瘀滞,从朋友圈打听来一个“神奇”的土方子,说是把一种具有活血化瘀作用的草药泡在酒里,每天喝一点,消肿止痛效果特别好。

了解到这些,潘主任根据临床经验已猜出了八

九不离十,很可能患者服了某种有毒的植物导致肝窦阻塞综合征,又称肝小静脉闭塞病。

果不其然,家属赶紧把家里剩下的草药带来,就是流传于民间的“神药”——土三七!随后的增强磁共振检查显示,患者肝脏表现出典型的“地图状”、“花斑样”,进一步证实了肝窦阻塞综合征的诊断。经过手术和1个多月的住院治疗,应大伯腹水消退,黄疸逐步降至正常,于近日出院。

养生保健应在医生指导下进行

潘红英主任表示,近年来,随着养生保健热潮兴起,药物性肝损伤的发生率也在走高。像“三七”与“土三七”仅一字之差,功效却相差甚远,一个是名贵中药,被历代医家视为药中之宝,另一个却是有毒草药。

“土三七”不同于“三七”,来源于不同科植物,“土三七”内含吡咯烷生物碱成分,会造成肝窦和肝小静脉的内皮细胞损伤,导致肝小静脉阻塞、肝细胞不同程度液化坏死,晚期可见肝纤维化,患者会出现肝大、右上腹痛、腹水和黄疸等症状。且这种损害常难以逆转,最终发展为肝功能衰竭或顽固性腹水。

由于“土三七”和“三七”均有散瘀、消肿止痛、清热解毒的功效,而“土三七”容易生长、价格便宜,很多人就自己栽种,用“土三七”代替“三七”,大剂量煮服土三七水治疗跌打损伤,或是长期饮用土三七泡的酒来养生保健。急性期/亚急性期患者排除禁忌症后应尽早进行抗凝治疗,重者需要进行肝移植。

潘红英主任提醒,不管身体出现了什么问题,一定记住不能乱吃药、保健品以及所谓偏方、土方,最好先咨询专业医生。

她还曾收治过吞鱼胆引起多脏器功能损害病例。60岁大妈觉得胃不舒服,使用一个偏方:把刚宰杀的活鱼胆挖出来丢进嘴里,结果中毒被送进了ICU抢救。

因个体差异与健康状况不同,有的人服某些保健品、膏方也要小心,有位本来肝脏不好的人患了药物性肝炎,发现与其长期服含有“制首乌”的膏方有关。

开学季,小心这些病找上你家娃

春季是流感、水痘、麻疹、流行性腮腺炎、流行性脑膜炎、结核病等呼吸道传染病高发季节,当前我国多数地区处于季节性流感的流行高峰。

为推动各地各校在春季学期开学前后做好学校传染病防控工作,有效防控流感等呼吸道传染病在学校发生和蔓延,保障学生身体健康,让我们一起来了解如何预防春季呼吸道传染病!

预防流感

流行性感冒(简称流感):由流感病毒引起的一种急性呼吸道传染病。流感具有潜伏期短、传染性强、传播迅速等特征,学校、幼托机构等人群聚集的集体单位容易出现暴发疫情。

三月气温仍然较低,而且时寒时暖,温差较大,这些都适合流感病毒的生存,因此仍然要注意预防流感。

保持良好的个人卫生习惯是预防流感等呼吸道传染病的重要手段。主要措施包括:

1.勤洗手,使用肥皂或洗手液并用流动水洗手,不用污浊的毛巾擦手。双手接触呼吸道分泌物后(如打喷嚏后)应立即洗手。

2.保持良好的呼吸道卫生习惯,咳嗽或打喷嚏时,用纸巾、毛巾等遮住口鼻,咳嗽或打喷嚏后洗手,避免用手触摸眼睛、鼻或口。

3.增强体质和免疫力,均衡饮食、适量运动、作

息规律,避免过度疲劳。

4.保持环境清洁和通风,每天开窗通风数次,保持室内空气新鲜。

5.尽量减少到人群密集场所活动,避免接触呼吸道感染患者。

6.出现呼吸道感染症状如咳嗽、流涕、发热等,应居家休息,及早就医。

预防水痘

发病症状:水痘的潜伏期一般为1到2周,刚开始会出现发热、全身不适等症状。儿童发病后首要症状就是出现皮疹。

1.水痘的皮疹具有特征性,首先是出现有特征性的红色斑疹,后变成丘疹,再发展成水疱,伴有剧烈的瘙痒感。三四天后疹子开始干燥结痂。在同一部位,可能会出现皮疹、水疱、结痂同时存在的情况。

2.儿童患者全身症状及皮疹均较轻,成人和婴儿病情较重,皮疹多而密集,易并发水痘肺炎。免疫功能低下者易形成播散性水痘。

3.水痘为自限性疾病,如果没有并发症,约10天左右会自愈,且预后一般良好,而且在感染过后,可以获得对水痘病毒的永久性免疫。

预防措施:接种水痘疫苗是预防和控制水痘最为有效的手段。大量流行病学研究证实了水痘疫苗的安全性和免疫效果。水痘疫苗在浙江省属于二类

疫苗,是自愿自费接种的。

(一)推荐对象:1岁以上的儿童和青少年。

(二)其他建议对象:重点人群如医务人员、学校老师等;高危人群如家庭内与水痘患者密切接触的易感者(年龄<40岁、无水痘患病史)。

预防麻疹、肺结核

麻疹:3~5月是麻疹传统高发期,麻疹病毒传播迅速,学校、外来务工人员聚居地等人群密集场所要注意防范。此外,到商场、电影院、医院等人员流动性较大的地方,戴上口罩,适当做好防护,尤其是陪护病人就诊、输液时,更要做好防护工作,尽量减少在医院滞留的时间。有宝宝的家庭,请根据预防接种通知单做好常规的麻疹疫苗接种。

肺结核:肺结核也是春季常见的呼吸道传染病之一,主要通过咳嗽、打喷嚏、大声说话等产生的飞沫或痰液传播。肺结核主要表现为咳嗽、咳痰、痰中带血、低热、盗汗、乏力、体重减轻等。出现咳嗽、咳痰2周以上,应及时到医院检查是否得了肺结核。

本报通讯员 任少凡
本报记者 何丽娜

