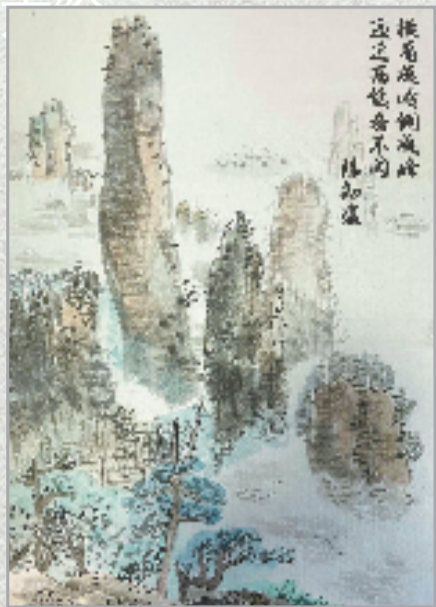


宋韵



题西林壁 宋·苏轼
横看成岭侧成峰,远近高低各不同。
不识庐山真面目,只缘身在此山中。
杭州上海世界外国语小学 陈知蕴 画
指导老师:苏筱梦



晓出净慈寺送林子方 宋·杨万里
毕竟西湖六月中,风光不与四时同。
接天莲叶无穷碧,映日荷花别样红。
杭州外语实验小学 魏嘉涵 画
指导老师:谢红芬



乙卯重五诗 宋·陆游
重五山村好,榴花忽已繁。
粽包分两髻,艾束著危冠。
旧俗方储药,羸躯亦点丹。
日斜吾事毕,一笑向杯盘。
杭州青少年活动中心国画项目学员
姚月鑫 画 指导老师:朱婷婷



采桑子·群芳过后西湖好 宋·欧阳修
群芳过后西湖好,狼籍残红,飞絮濛濛。
垂柳阑干尽日风。
笙歌散尽游人去,始觉春空,垂下帘栊。
双燕归来细雨中。

杭州市上城区喜洋洋幼儿园 冯羿潇 画
指导老师:金春霞 丁静依

首届浙江省青少年古诗词国画大赛正在进行
启动半个月收到近五百投稿

拿起画笔 共赴宋韵大绘

千年前的宋时繁华,绽放在宋人的诗词中,更沉淀成今日江南人家娓娓道来的宋韵。

诗词以赏心,绘画以悦目。为丰富美术课堂内涵,使学生进一步感悟宋韵文化内涵,展现学生艺术表现力,培养学生感受美、理解美、鉴赏美、创造美的能力,钱江晚报携手杭州国画院、杭州青少年活动中心美术部一起推出“宋韵大绘”首届浙江省青少年古诗词国画大赛。凡我省年龄不超过18周岁的中小学幼儿园国画爱好者均可参加。

“宋韵大绘”征稿正在进行,启动半个月,已经收到了近五百投稿,参赛的同学们自选宋代的古诗词篇目,运用国画的技法将自己体会到的诗词的意境、情感变成生动鲜活的画面。很多作品构思独到、情景逼真、富有诗意,诗与画融为一体,达到“诗中有画,画中有诗”的艺术境界。

征集活动正在进行,投稿截止2022年9月15日,优秀作品将陆续亮相钱江晚报《成长读本》。



梅花 宋·王安石
墙角数枝梅,凌寒独自开。
遥知不是雪,为有暗香来。
杭州市紫阳小学 马雨辰 画 指导老师:袁怡



如梦令·昨夜雨疏风骤 宋·李清照
昨夜雨疏风骤,浓睡不消残酒。
试问卷帘人,却道海棠依旧。
知否,知否?应是绿肥红瘦。
杭州市采荷第三小学 王雨晨 画 指导老师:韩玉萍



少年游端午赠黄守徐君猷 宋·苏轼
银塘朱槛麝尘波,圆绿卷新荷。
兰条荐浴,菖花酿酒,天气尚清和。
好酒沈醉酬佳节,十分酒,一分歌。
狱草烟深,讼庭人悄,无吝宴游过。
杭州市东冠小学 魏佳妮 画
指导老师:王锋



野望 宋·翁卷
一天秋色冷晴湾,无数峰峦远近间。
闲上山来看野水,忽于水底见青山。
杭州市采荷第二小学 柳家爽 画 指导老师:韩玉萍



扫码关注
升学宝
点击底部菜单
“议百分”
进入
“宋韵大绘”
按要求投稿

本
姜
遥
居
整