



有人把办公室“搬”到田野间,有人当起一双麻编鞋的经纪人 杭州萧山浦阳江畔 孕育一座现代“园林”



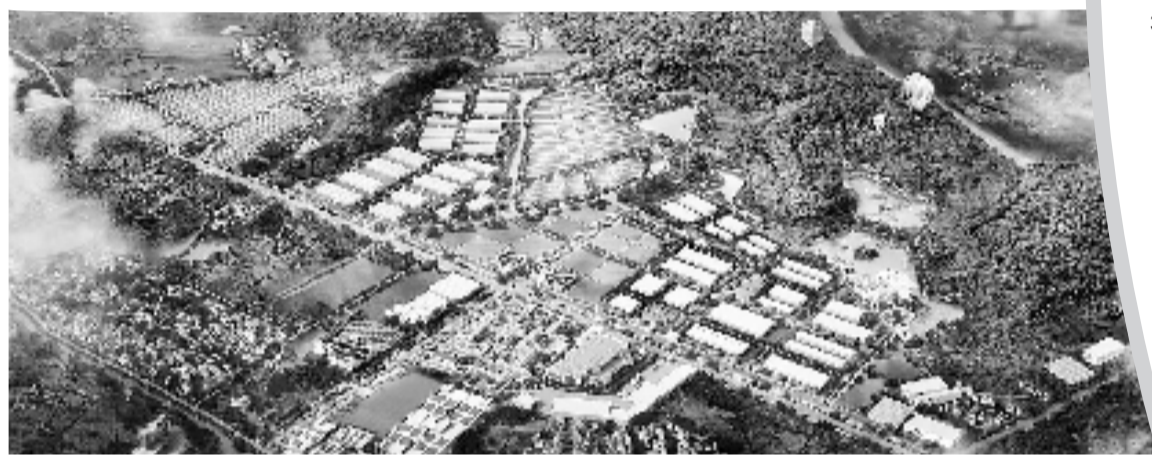
本报记者 胡芸 通讯员 朱宁 袁慧英

150公里的浦阳江从金华浦江县的深袅山汨汨而出,穿过诸暨一路向南北蜿蜒,奔入钱塘江,而它进入杭州的第一站,就是萧山浦阳镇。

浦阳以江为名,是一座水做的小镇。浦阳江、径游江、凰桐江三江水系在此汇聚,留下了31条总长逾75公里的河道和180多个大小池塘。

顺着沿江绿道,老人牵着孩子悠闲漫步,时不时地指着各处的风景给孩子看,远处是秋风吹出的金色稻浪。

东片看经济、南片看山水,这是大多数人对萧山的印象。于高楼林立的天际线下,浦阳这座杭州的南大门,既守住了水乡的山水资源和人文底蕴,也别有一番“乡野”滋味。



一场“拯救土地”的实验

在浦阳镇的最南端——江西俞村,一场“实验”刚刚宣告成功。

村子在浦阳镇往南不到10公里,初秋的天气微凉,古老的浦阳江水润两岸,连片的稻田企图把天空染成金黄,在远处深黛的青山对比下,即将成熟的晚稻更显鲜亮,如一幅诗意的田园画卷在9月的天地间逐渐展开。

村是大村,依山傍水,可耕可渔,随着浦阳江的整治提升,江西俞村也跟着因水而兴。“前几年还不是这种光景,连土地都差点救不回来。”村里千亩良田的农场主俞银火还记得,过去这里曾是一片苗木地,苗木商每卖出一棵树苗,拔起的根茎连带着大量泥土被打包装车。

去年,浦阳镇大力开展耕地“非农化”“非粮化”整治,单是江西俞村共清退了1400余亩苗木,村里的乡贤盘下这片土地,投资2000余万元打造“千亩良田”,整治土地、购买农机、雇佣工人……如今这场“拯救土地”的实验已经宣告成功。

类似的实验在浦阳各个乡村展开。朱观扬是80后新农人,几年前他放弃了城里稳定的工作回乡承包了500亩地,开启“田地种菜、菜叶喂羊、羊粪还田”的新型种养模式。在桃北新村森海农场,朱观扬设计出别出心裁的农事体验,这两年抓住大火的露营风,吸引很多人前来。周末一到,游客络绎不绝,搭帐篷、采水果、钓溪鱼,还能逗一逗农场里养殖的小香猪、柯尔鸭等萌宠。

今年上半年,农场接待逾3万人次,营收超过60万元。而几年前,这片近500亩的农田还是一片抛荒地,“村里土地流转之后,一直找不到合适的经营者,再好的田地也难以持续开发。”谈起此前,朱观扬还有些痛心。而如今这个农场正好赶上了“回归自然”的潮流,许多家长带着孩子在农场认领了近百块小田地,在专业人员指导下,收获自己栽种的优质小番茄、南瓜、柑橘等蔬果。

这一江山水正在吸引更多人为此奋斗。今年6月,传化集团宣布将在浦阳实践“以工哺农”的乡村共同富裕路径,这是他们第一次把办公室“搬”到萧南山南片的田野间。在径游村的浦阳传化共富乡村示范点,500余亩土地作为生态农田共富项目进展顺利,晚稻已经甸甸挂

穗。在未来的规划中,3000余亩精品蔬果示范园、农业科技创新园、农文旅体验区等将带动浦阳的乡村农业产业提升、村集体壮大、村民增收。

一次闲置厂房的“变装”

中午一过,王敏娟清点完货品后从谢家村出发,风风火火地往镇上赶。她车后座装的是麻编鞋的装饰件,麻编鞋是浦阳的特产,从上世纪80年代浦阳开第一家工艺鞋厂以来,年产值一度高达20多亿元,一直是浦阳的重要经济支柱。

麻编鞋离不开手工,无论是轻巧的鞋头花、耐用的编织鞋帮,都少不了一双巧手。而王敏娟的工作就是充当鞋业加工中的经纪人角色,从鞋厂拿订单和原料,再发动村里的剩余劳动力加工,最后将产品返厂。

王敏娟这趟的目的地,是镇上振浦路西头的浦鞋馆。这些年,浦阳以鞋业整治为突破口,推进鞋业企业科技改造和品牌创建,王敏娟的工艺鞋,也将和浦鞋馆融合,走上一条“绿色共富”道路。

旧厂房改造而来的浦鞋馆本身是个“绿色产物”,除了展示浦阳本土传统技艺、创业精神、创新成果,更为不少年轻的创业者提供了平台,赋予这项古老技艺新的时尚气息。前两年,浦阳镇副镇长更是走进淘宝直播间,为本土企业代言带货。

沿着振浦路向东,还能瞧见现代工业风的“浦阳印记”文化艺术中心,利用闲置房屋与废旧厂房,曾经的老街成了代表浦阳的特色路。

如果你在街上拦住一位行人,问起这些年的浦阳变化,多数人都会说,“浦阳变得更精致了”。

“家乡有个‘小湖’,湖边三面有青山,湖中央的小岛上有可以长在水里的大叶柳。湖里长满了菱角,春水涨起来的时候,还可以看到像桃花一样的水母。”在中国现代风景园林之父孙筱祥的记忆里,故乡浦阳美得像是园林。

今年年初,浦阳镇成为萧山区首个获评的省级园林城镇。

浦阳,真的变成了一座宜居宜业宜游的“园林”。

瓜果飘香!

这里,一年四季都是采摘期

萧山所前镇: 种茶种水果,我们太懂

“春季红桃青梅又樱桃,夏季白桃杨梅富润李,秋季蜜桃柿子加板栗,茶香四季飘。”在杭州萧山区所前镇,这一顺口溜已流传千年。从唐朝开始,所前镇沿山十八村就开始种植茶果,村村都有山,家家都有茶,从3月忙至10月结束,瓜果一年四季不断。

秋到所前,穿行在千亩茶园和万亩果园间,一幅“农业强”“农村美”“农民富”的美丽城镇画卷跃然眼前。“农业产业是所前的‘家业’。”所前镇相关负责人介绍,通过数智赋能、集群拓能,统筹整合全域林果资源,一批现代农业示范园相继推出,如今全镇正朝着“一山两带”下的美丽经济进发。

明良科技樱桃园里,连栋种着200亩的优质樱桃,这里是“省农科院樱桃科研试验示范基地”和“浙江省高品质绿色科技示范基地”的樱桃园,短柄和黑珍珠两个品种单斤能卖到40元一斤。

明康汇生鲜数智供应链项目是2021年落地所前的新型农业项目,当年6月投产,实现营收6.7亿元。今年,明康汇“云生鲜”智能化中央厨房项目正在推进建设,建成后将拥有生鲜食材加工中心、智能化仓储与配送中心、生鲜会展与交易中心和数字化研发中心,形成生产、加工、配送的数智全产业链,将服务配套杭州乃至长三角大湾区农业产业。

除了明康汇项目,阿里菜园、露营基地、兰花研发产业园等农业产业项目也相继落户启动建设。

美丽城镇建设,推动了新型农业产业落户发展、农村的颜值不断刷新、城乡差距不断缩小,为人民群众奔向共同富裕新生活带来了新的机遇。

近年来,农旅融合的发展之路在所前日渐明晰。“夏至杨梅满山红”,杜家村的杨梅久负盛名,杜家杨梅节今年已是第24届,每年杨梅节期间,所前镇年均接待游客人数达6万余。杨梅销量保持逐年增长,今年更是创下了产值5000万元的记录,农户均增收2万元。

走进蓝海小镇的凌飞庄园,江南古建筑与园林艺术相融合。“小镇集休闲观光、采摘游、科普研学、农耕体验、团建拓展于一体,自开业以来,客人络绎不绝,周末常常供不应求。”蓝海小镇相关负责人介绍,园艺是蓝海小镇独有的特色,但如何用好所前“茶果之乡”的金名片,吸引更多人前来?将园艺与采摘相结合,正是蓝海小镇的布局所在。“采摘园内不仅有有机蔬菜培育点,蓝莓、杨梅、樱桃、黄金梨、葡萄、火龙果等四季水果应有尽有,且从源头把控质量。”

刚刚过去的中秋小长假,蓝海小镇共接待亲子游近万人次,而这几年平均年接待游客量已超5万人次。

如今,在萧山,像这样的“蓝海”越来越多,构建起一二三产融合发展的全域乡村旅游新格局,为美丽城镇注入可持续发展新动能。

本报记者 胡芸
通讯员 任加锋 袁慧英