

# 热也台风,凉也台风 后半周天气一派初夏美好



良渚古城荷花绽放

本报记者 方力 施雯 通讯员 摇慧敏

浙北一带的朋友,今天出门是不是舒服多了。

最近,异常增强的副热带高压让大家提前感受了“小暑大暑”般的酷热难耐,各地气温纷纷热破纪录。

本轮高温,究其原因,成也台风,败也台风。

## 台风活动导致“副高”断裂 杭城气温恢复到初夏模式

中央气象台5月30日继续发布台风蓝色预警,预计“玛娃”将以每小时5-10公里的速度向北偏西北偏东方向移动,强度逐渐减弱,5月31日以后在琉球群岛南部海面逐渐转向东北方向移动,移速逐渐加快,强度明显减弱。

浙江省气象台表示,本轮猛烈的高温,都因台风“玛娃”活动,迫使副高北上覆盖浙江所致。

不过从5月30日开始,因为台风活动,副热带高压在海上彻底一分为二,不仅有利于台风从断裂处北上转向,也有利于北方冷空气南下。

昨天,高温仍在浙西南一带肆虐,龙泉、遂昌、松阳、云和等地甚至拉响了高温橙色预警信号,但其它地区气温开始明显回落,杭州最高气温降至30℃上下,恢复到初夏正常的状态。

## 未来几天有阵雨 梅雨就在不远的未来候场

未来几天,受台风“玛娃”外围气流和倒槽影响,浙江多阵性降水天气。

杭州受到冷空气及台风外围带来的偏北、东北风影响,以分散性阵雨或雷雨为主。具体来说,6月2日有时有阵雨,其余时间午后局部有阵雨或雷雨。

简单勾勒6月初的天气模样,也是一派初夏之美好:浙江大部多云唱主角,雨水作为点缀,早晚相对凉爽舒适,白天有点小热。杭州接下来的天气特点也是,有时阵雨,常常多云,有点小热。

6月马上就要到来,想必梅雨就在不远的未来候场。梅雨的闷热以及出梅后的炎热,都是夏天里难以承受之热,所以这几天也是未来几个月里,少有的舒适,大家且过且珍惜。

## 良渚古城的荷花已悄然绽放 西湖边的荷花宝宝才露尖尖角

初夏时节,良渚古城遗址公园的荷花悄然绽放,为炎炎夏日增添几分诗意。

荷塘内,放眼望去,片片荷叶高低错落,如伞盖遮天。朵朵荷花穿插其间,竞相绽放。游客们漫步在塘间小路上,时不时停下脚步,拍照打卡,尽情欣赏这美景。

据了解,良渚古城遗址公园共有荷花30余亩,由于种植时间不同,花期可从每年5月底一直延续到9月份,主要集中在反山、凤山、西城墙等片区。

眼下,杭州孤山、平湖秋月、曲院风荷的荷塘都已经有了荷花宝宝出现,是不是很期待它们的绽放?“接天莲叶无穷碧,映日荷花别样红”的日子相信已经不远了。



里尔 摄

# 气象万千

“自然界”介绍浙江的春华秋实夏种冬藏,如果你也是个热爱自然的人,希望能与我们分享你的所知所见。  
联系邮箱:49262856@qq.com。

## 远看像大灯泡,又像大气球 “气象千里眼”亮相建德

本报讯 在建德市乌龙山海拔910米的山顶,一个大家伙格外显眼,白白的圆圆的,远远看去,像一个大灯泡,又像一个大气球。

这是杭州新建成的天气雷达,是为杭州亚运会提供气象保障的“气象千里眼”。

天气雷达塔架高27.5米,北望浙西群山,南瞰新安江、兰江、富春江交汇处的三江口,向东遥望杭州,向西俯瞰新安江、千岛湖,其所处位置十分有利于区域范围内的气象观测。

建德市气象局气象减灾科科长邓士昌介绍,这个项目是为了保障杭州亚运会的雷达使用,“去年五月主体工程开工,十月上旬雷达吊装开机。它能够24小时监测半径范围70公里以内的天气,进一步增强突发性、局地强对流天气监测预警能力,同时也是一个服务民生保障的基础性工程。”

目前,雷达建设工程已竣工,正处于试运行阶段,已经在今年5月4日建德强对流天气过程中发挥了作用。

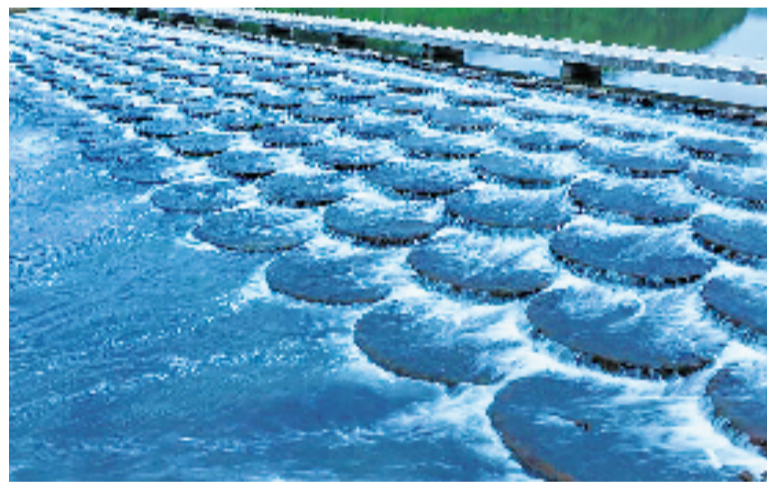
据介绍,项目完成后,将实现建德市天气雷达全市域、全天候监测,为短时天气预报提供更加准确的数据支撑,同时提升了建德市对短时暴雨、冰雹、雷暴大风等灾害性天气



的实时监测和预报预警能力,为杭州亚运会气象监测预报服务提供助力。

本报记者 何晟 通讯员 白洋

## 30秒“网红蝴蝶泉”视频太仙 当地人叫它“烧饼堰”



本报讯 前两天,摄影爱好者徐先生航拍了一段“仙都网红蝴蝶泉”的视频,被很多摄影转发到朋友圈里。

这段30秒的视频,展示了潺潺的流水、错落有致的跌水景观,极具观赏性。

很多网友好奇,这个仙气飘飘的“网红蝴蝶泉”到底在哪儿?经记者多方打听,它位于丽水缙云仙都街道田村,是一座生态堰坝。

据仙都街道办事处主任潘春晓介绍,这座坝叫田村堰,它是一个山水林田湖草沙生态修复项目,因其外观结构似缙云的烧饼,也被当地人称为“烧饼堰”。

据了解,“烧饼堰”采用当地卵石砌筑,坝身上游侧设置漫水汀步桥,

提高河道两岸通行能力,堰坝左岸设置鱼道,满足河道鱼类洄游需求。

在堰坝上部结合坝体设置人行通道,形态轻盈,下部墩体跨度10米截面流线形,减少水流阻力,不仅可以保证在水源流经位置拦截砂石等物质,减少河道砂石流失,同时还可以有效调节水流,保证水源的充足供应及上游农田灌溉。

“堰坝利用原有的引水渠作为放空设施,可以保证干旱早期农田灌溉,又可以保持流域连通流畅。”潘春晓说。

本报记者 金檬 通讯员 徐农艺



扫码看视频