

有市民建议 地铁车厢能否设置强弱暖分区

本报记者 黄慧仙 陈薇

“室外冷风飕飕,地铁车厢里热乎乎,两者温差实在有点大。”

杭州市民何女士每天上下班要乘坐地铁5号线通勤。最近这几天寒潮来袭,让她的上下班之路多了一重烦恼。

何女士说,跑进车厢是一身汗,出地铁站后是突然速冻,如此冷热交替很容易感冒,高峰期地铁车厢里比较拥挤,也不大方便脱外套。

她便来求助钱报记者帮,想问问“冬天的杭州地铁,是否可以学学夏天的做法,设置强暖车厢和弱暖车厢?”



杭州地铁一车厢内 黄慧仙 摄

车厢温度在22~24℃ 大多乘客感觉温度适宜

昨天早高峰,记者坐上了杭州地铁5号线。车厢内,乘客大多身穿羽绒服,拉着拉链,不少老年人还戴着帽子,大多比较平静,基本没有看到乘客额头冒汗的情况。

“地铁温度还可以的,没有觉得太冷或太热。”90后林先生每天坐地铁一个多小时,他认为大冷天地铁车厢暖空调开足了蛮好的,没有分成“强暖车厢”和“弱暖车厢”的必要。

30岁的陈先生同样每天乘坐地铁通勤。对于冬天是否需要在地铁上设置温度不同的车厢,他持中立态度。

“我是个挺怕热的人,现在地铁里的温度还算适宜,挺暖和,但也不至于会热到出汗。”陈先生说,考虑到部分老年人可能喜欢更高的室温,如果要设立“强暖车厢”,他也理解。

采访中,记者发现,很多老年乘客对目前地铁车厢温度都表示可以接受。

“根据近日测量情况,地铁车厢温度基本上在22℃到24℃之间,属于乘客感受比较舒适的环境温度。”杭港地铁相关负责人告诉记者,车厢温度会随着列车行驶环境、乘客数量等变化而动态变化。不同的乘客因性别、年龄等因素对温度的感知会产生差异,而车厢内不同位置的温度也有一定差异。

今年60多岁的何阿姨家住杭州现代家园,因还有一套房子位于杭州市滨江区,每周都要坐两三次地铁前往,每次花上40分钟。“每个人对热的感知不同,可以设置不同温度的车厢。但现在车上的温度对我来说还可以。”何阿姨说。

70多岁的石大伯夫妇则对车厢设置不同温度的提议持否定态度。“这跟夏天时的‘弱冷’‘强冷’车厢情况不一样,冬天热了可以敞开外套,冷了可以拉上。”石大伯说。

地铁运营方回应: 冬季难以实现车厢强弱暖分区控制

目前杭州地铁1、5号线并未设置强暖弱暖车厢。负责地铁2、3、4、6、7、8、9、10、16、19号线运营的杭州地铁运营有限公司也向记者回复,夏季室外温度、列车车厢温度均较高,列车通过空调制冷的方式实现强弱冷车厢,即列车头尾2节车厢目标温度设置在26℃,其余中部车厢目标温度设置在24℃~25℃。

冬季列车温控策略与夏季有所不同。“冬季,当车厢内温度低于17℃时,空调启动制热模式,达到19℃后维持通风模式;而当车厢温度高于24℃或25℃时,列车空调则启动制冷模式。”杭州地铁运营有限公司相关负责人说,因地铁列车主要在地下行驶,冬季时车厢温度基本维持在19℃以上,未达到启动制热温度条件,空调以通风状态运行为主,所以在冬季难以实现车厢强弱暖分区控制。

杭州地铁方面表示,后续会持续关注未来气象情况,综合乘客的反馈,不断提升列车空调温度调控的科学性,为广大乘客营造舒适的出行环境。

浙北山区一派银装素裹,吸引不少人前去打卡 欣赏冰雪美景,这些事千万要注意

本报讯 最近的一场雪,让浙江北部的清凉峰、太子尖、龙王山等成了备受推崇的打卡地。

雪后山间,一派银装素裹,山峰云雾缭绕,树枝上包裹着冰凌和雾凇,宛如北国风光。随着冷空气不断补充影响,预计浙北高山区的冰雪美景还将维持一段时间。

不过,在登山赏雪前,这些注意事项可要记住了——

别闯保护区核心区 以免打扰山野精灵

近日,有徒步爱好者在太子尖拍摄到一头成年公鹿在皑皑白雪中狂奔的视频。

这一方面说明梅花鹿种群已向保护区外围扩散,临安清凉峰保护区梅花鹿保护成效显著,另一方面也凸显出野生动物的栖息地受到人类打扰。“这头梅花鹿在冰雪地里狂奔,说明它受到惊吓。”清凉峰管理局相关工作人员表示。

“保护区等野生动物栖息地和公园、风景区不同,希望游客们在欣赏美景的同时,也能够保护、爱护我们的生态环境。另外从安全角度来说,山区气温低,路面容易结冰,不要贸然上山,做到理性赏雪。”杭州市生态环境局临安分局相关负责人表示。

清凉峰管理局相关工作人员告诉记者,千顷塘大坝以内都属于保护区核心区,禁止游客入内,“希望游客进入保护区就遵守这里的规定,不要擅闯核心区,惊扰到梅花鹿等野生动物。”

《自然保护区条例》规定,禁止任何单位和个人擅自进入自然保护区,否则可由自然保护区管理机构责令改正,并可根据情节轻重罚款100元~5000元不等。

登山切记安全第一 最好有专业向导协助

雨雪和冰冻天气下,山林路况比平时更为复杂。警方提醒,雪景虽美,安全第一,不要容易被美景诱惑而忘了安全,出门时还是要做好充足准备。

12月17日上午,来自上海的朱女士和六名驴友包车来到天目山主峰龙王山游玩赏雪。没成想,在沉醉于雪景的时候,朱女士一脚踩空,导致右腿骨折,当场疼得落泪,根本无法行走。

杭州临安公安分局於潜派出所接到报警后,民警联动当地村干部和北斗救援队展开紧急救援。经过半个多小时艰难跋涉,终于在靠近山顶的一处台阶上找到了受伤的朱女士和同行驴友。救援人员对朱女士的伤腿进行包扎固定,并覆盖锡纸防止被雪淋湿。

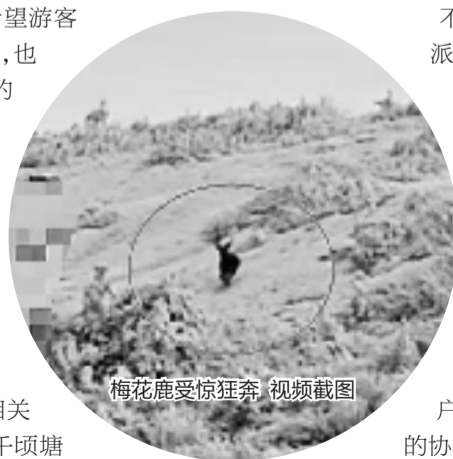
山路狭窄湿滑,下山时,一组救援人员小心翼翼地前面探路,另一组人员肩扛手抬护送朱女士往山下转移。一个多小时后,朱女士终于被平安护送至山脚,安全转移至救护车。

不仅这起意外,当地派出所民警们最近目睹的扭伤、摔跤还有好几起。

“高山区路况复杂,容易迷路,而且到处都是小石头,雪天更是难走,如果路面结冰还容易打滑,没有丰富的户外经验和专业向导的协助,不建议前往。”民警说。

另外,记者从临安交警处了解到,目前,进山公路的背阴面、弯道段仍有路面结冰情况,车辆易打滑。即将到来的这个周末,气温仍然较低,路面容易结冰,一定要谨慎驾驶、注意安全。

本报记者 金檬 黄玉环
通讯员 符栩潇 张微



梅花鹿受惊狂奔 视频截图